

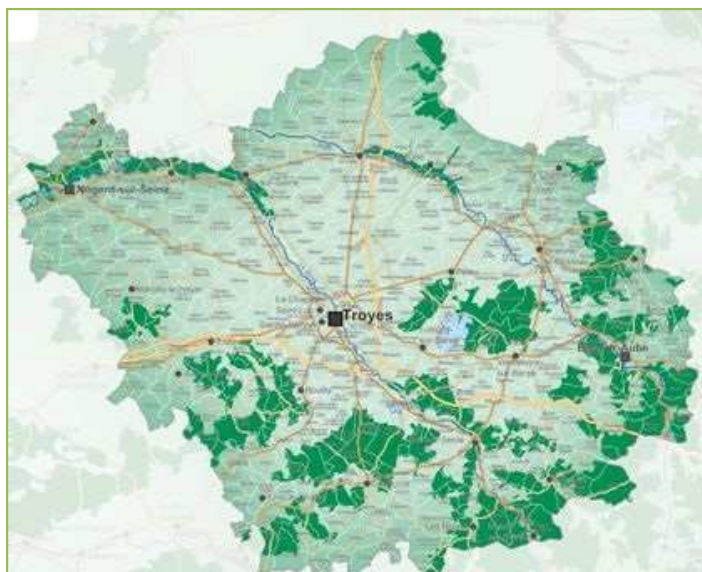
La zone d'emploi dans l'observation territoriale

Les portraits de territoires axés sur les zones d'emplois.

Le découpage en zones d'emploi constitue une partition du territoire adaptée aux études locales sur le marché du travail.

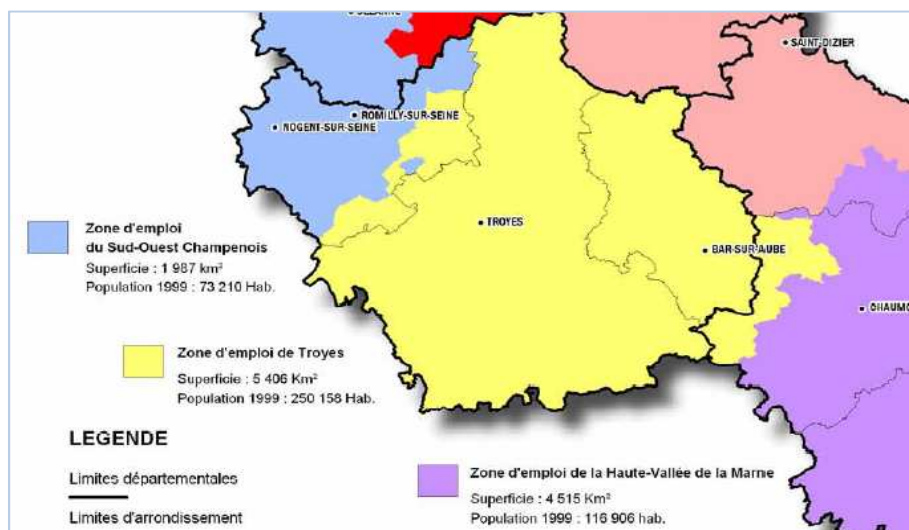
Le découpage actualisé se fonde sur les flux de déplacements domicile-travail des actifs observés lors du recensement de population.

Il permet donc d'avoir une vision de ce qui se passe dans les territoires, au plus proche du quotidien des habitants.



Portrait de territoire

L'Aube et la Zone d'Emploi et l'agglomération de Troyes



POPULATION

Zone d'emploi de Troyes

La population de la zone d'emploi est aujourd'hui de 307 875 habitants.

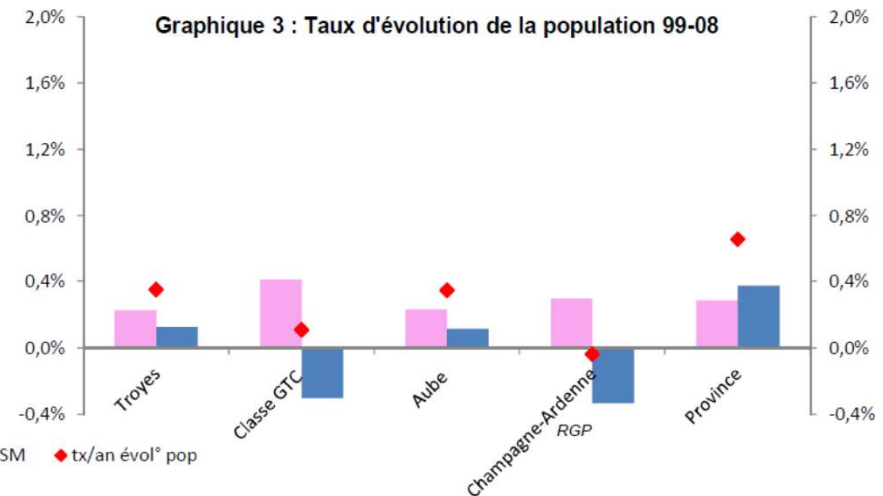
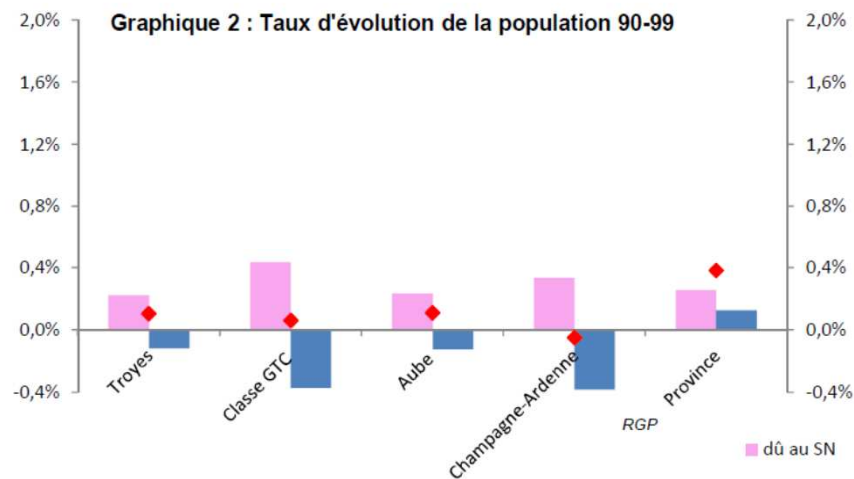
Département de l'Aube

Depuis 1968, la population est passée de 270 000 habitants 300 800 en 2007.

Région Champagne-Ardenne

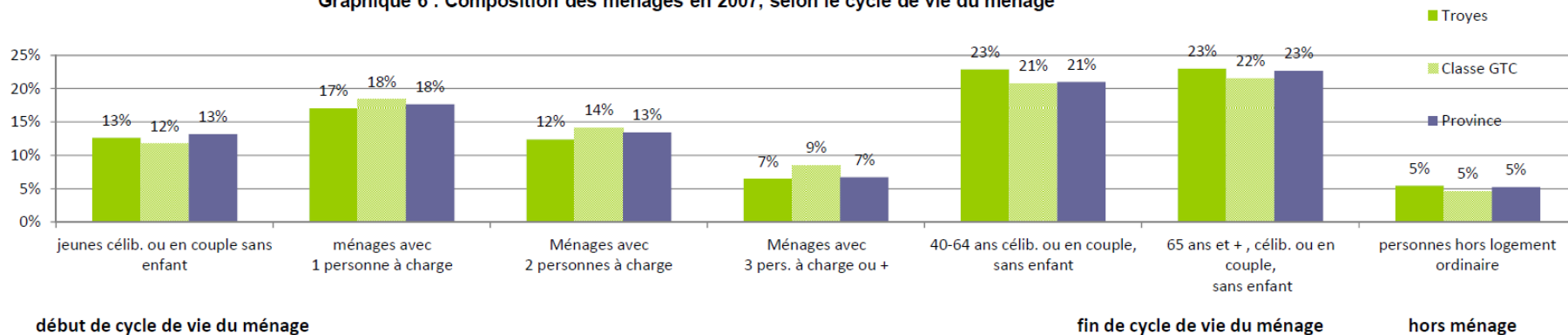
Elle est aujourd'hui de 1 339 000 habitants.

Le zone d'emploi de Troyes regroupe donc 23% de la population régionale



MÉNAGES

Graphique 6 : Composition des ménages en 2007, selon le cycle de vie du ménage



Les couples sans enfants sont de plus en plus nombreux.

Le modèle familial traditionnel (couple avec enfant) n'est plus, aujourd'hui, le modèle dominant.

Une structure familiale proche de la moyenne province mais moins familiale que les autres Zones d'emplois de type « urbain et industriel à développement modéré ».

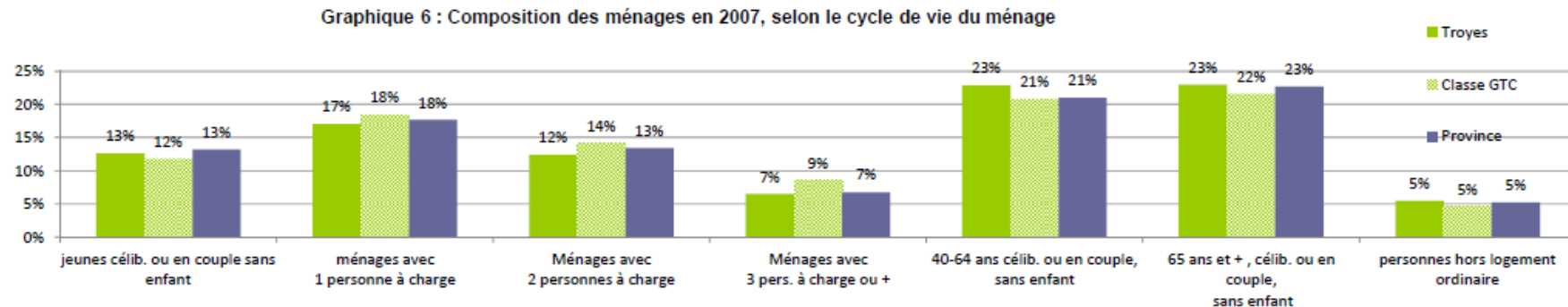
Une dynamique de croissance des ménages plus due au desserrement qu'à la croissance démographique.

MÉNAGES

Une évolution démographique plus élevée que le reste de la Champagne-Ardenne et que les autres territoires urbains à développement modéré, du fait d'un solde migratoire plus élevé.

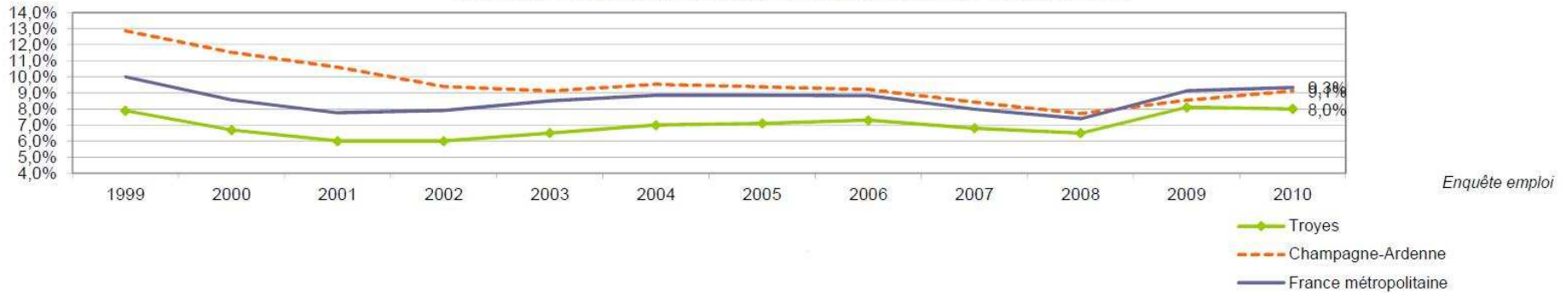
Cette croissance reste inférieure à la moyenne "province".

Le territoire perd des jeunes (-2% entre 1999 et 2008) mais attire des familles et des nouveaux retraités.



EMPLOI

Graphique 9 : évolution du taux de chômage (selon zone d'emplois 1990)

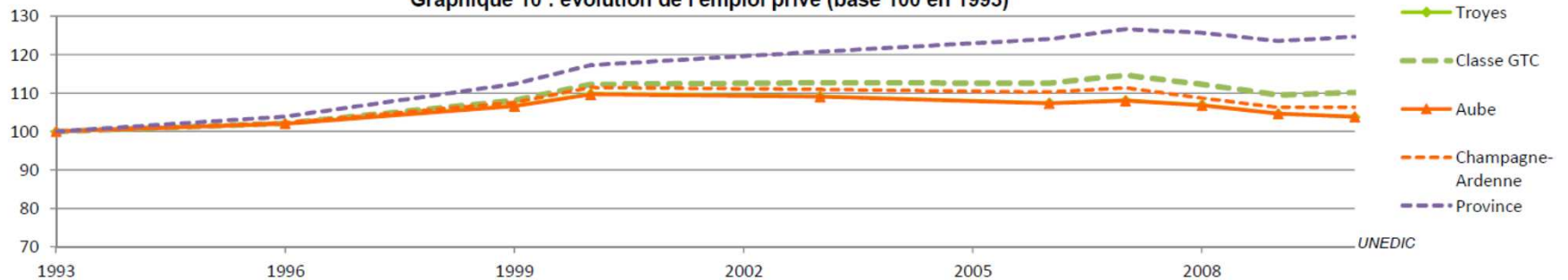


La zone d'emploi de Troyes présente un taux de chômage inférieur à la moyenne provinciale.

La croissance de l'emploi est faible (+0,5% par an).

Le secteur privé perd des emplois depuis 2000.

Graphique 10 : évolution de l'emploi privé (base 100 en 1993)



LOGEMENTS

Une construction neuve est bien plus dynamique que l'emploi...

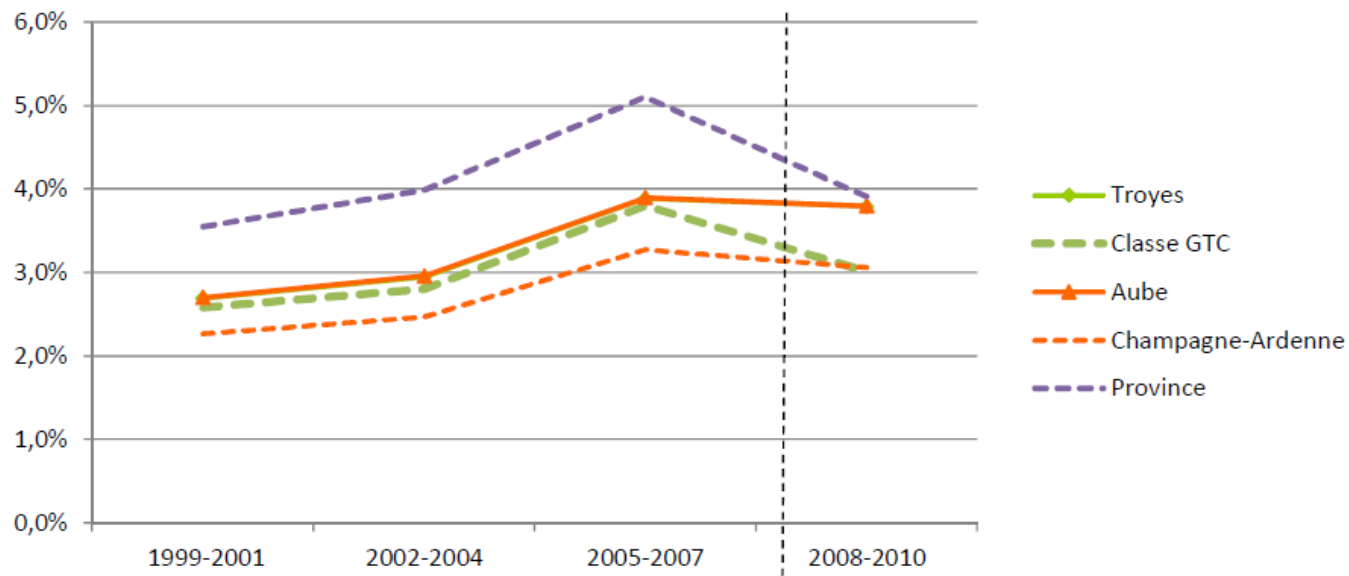
Tableau 10 : intensité de la construction neuve par rapport à la croissance de l'emploi	Troyes	Classe GTC	Aube	Champagne-Ardenne	Province
ratio construction neuve/var. emplois entre 1999 et 2008	2,4	1,6	2,3	2,0	1,3

RGP et sitadel

...même si elle reste inférieure au niveau constaté pour la province

Graphique 13 : Intensité de la construction

Poids de la production triennale tous secteurs (mises en chantiers) / parc 1999



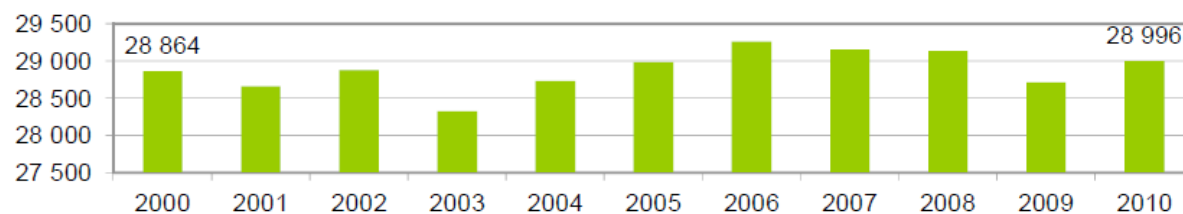
LOGEMENTS

La zone d'emploi compte deux tiers de propriétaires, plus que la moyenne régionale.

Le parc locatif Hlm est important, relativement à la moyenne provinciale mais dans la tendance régionale.

1 ménage sur 5 est logé dans le parc Hlm.

Graphique 14 : Nombre de logements locatifs sociaux (hors foyer)

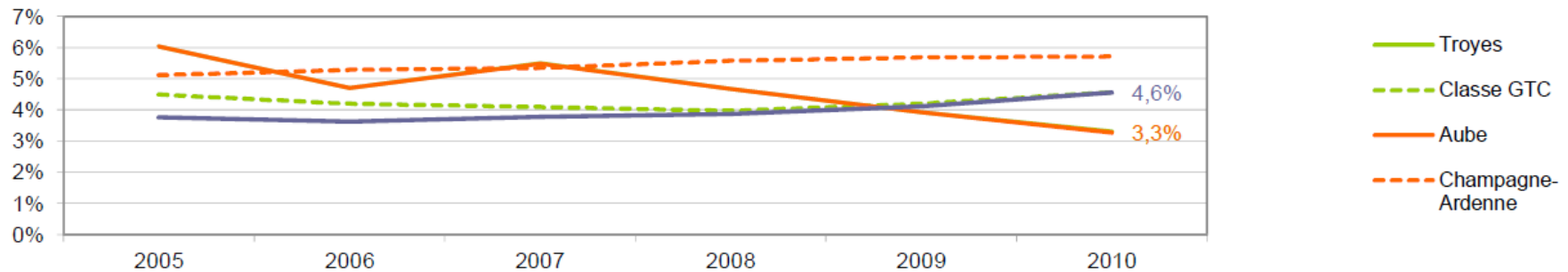


EPLS, données au 1er janvier

LOGEMENTS

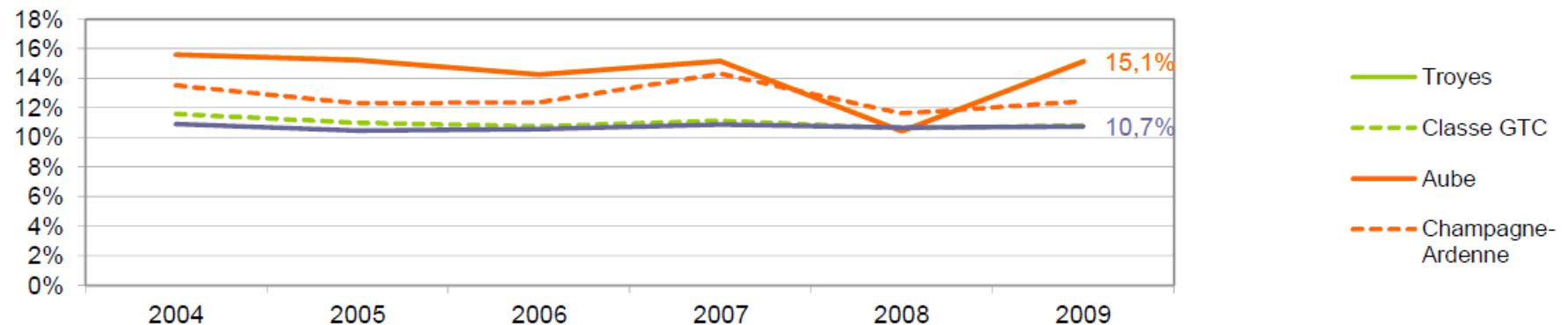
La vacance dans le parc Hlm de la zone d'emploi de Troyes est en baisse.

Graphique 15 : Evolution du taux de vacance totale (au 1er janvier)



Le taux de rotation y est très élevé (15,1% contre 12% en Champagne-Ardenne et moins de 11% pour les zones d'emplois de la même classe que la zone d'emploi troyenne).

Graphique 16 : Evolution du taux de rotation



LOGEMENTS

Des loyers Hlm bas :

3€89 par m² pour les PLAI

4€57 par m² en moyenne pour l'ensemble des produits de la location Hlm

Une offre annuelle élevée : près de 5 000 logements, soit 3,6% des ménages

Un parc Hlm important positionné dans le marché sur les ménages modestes et les jeunes, concurrencé mais pas « vidé » par l'accession à la propriété