



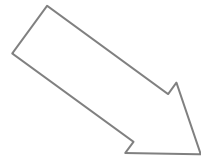
# Sensibilisation des habitants aux gestes éco-citoyens

Et partenariat contre la précarité énergétique

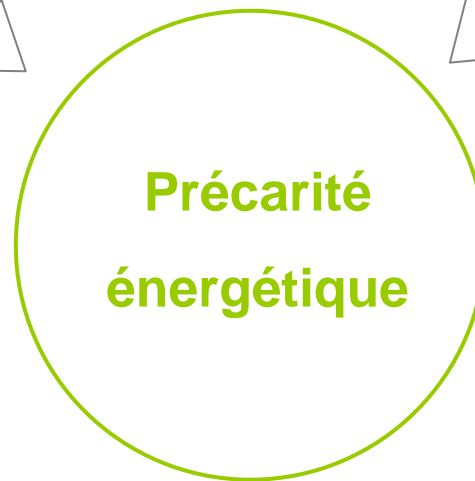
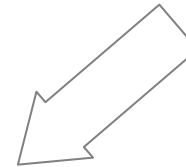


# La précarité énergétique : qu'est-ce que c'est ?

Faible revenu des occupants



Mauvaise qualité thermique des logements



Coût de l'énergie



## La précarité énergétique

Les ménages en situation de précarité énergétique consacrent **plus de 10% de leurs revenus à l'énergie**

En moyenne les « ménages pauvres » consacrent 15% de leurs revenus à l'énergie contre 6% pour les plus aisés.

En France :

**3,4 millions de ménages** sont en situation de précarité énergétique, soit 13% des ménages



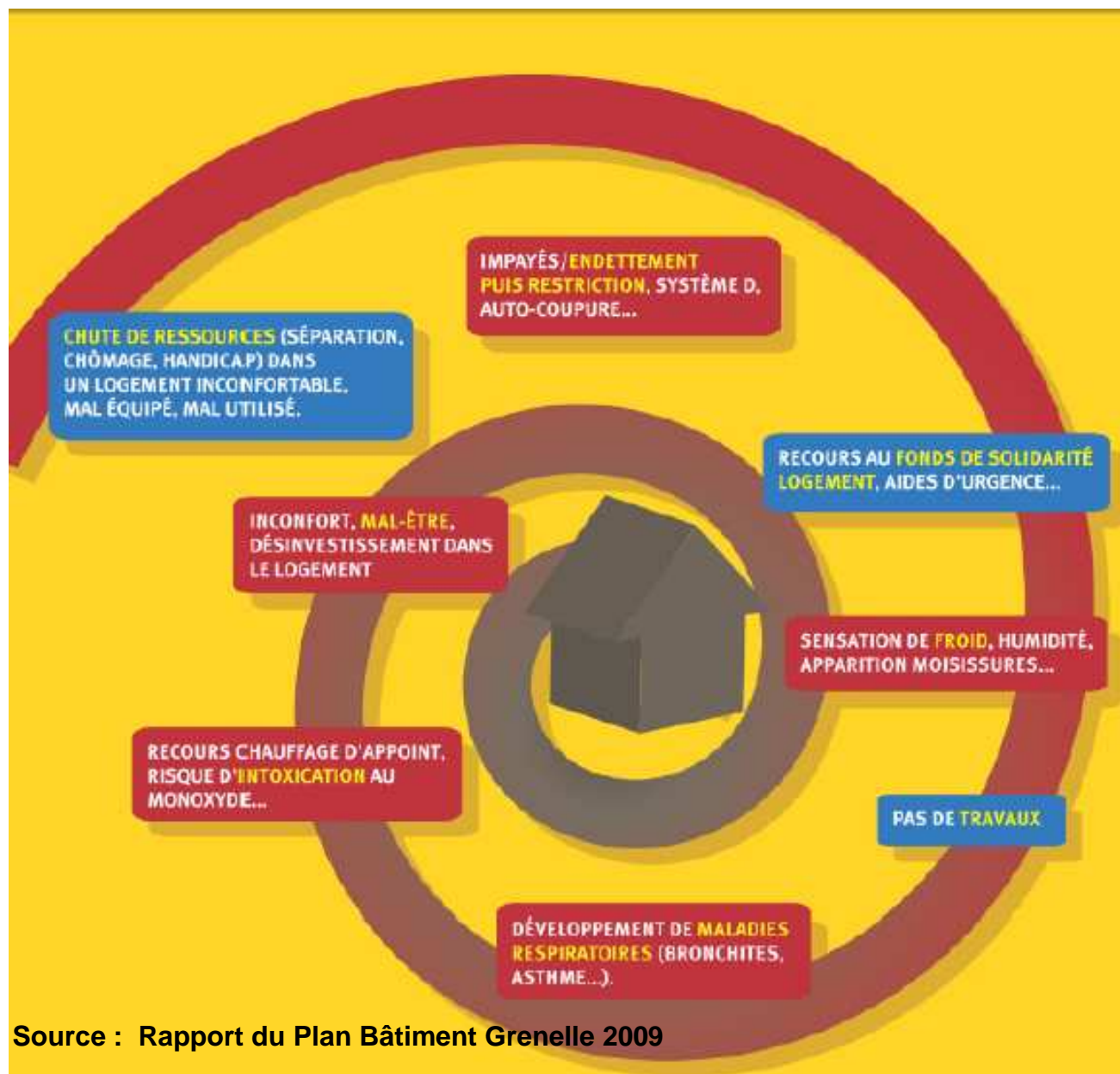
87% sont logés dans le parc privé

62% sont propriétaires

55% d'entre eux ont plus de 60 ans



# Spirale des effets liés à la précarité énergétique



Source : Rapport du Plan Bâtiment Grenelle 2009



# Union Sociale pour l'Habitat

## Notre planète va mal !

Le réchauffement climatique, dû en grande partie au rejet excessif de gaz à effet de serre (CO2 ou méthane par exemple) par l'homme, est devenu une menace mondiale. Les matières premières deviennent rares.

Comment pouvons-nous agir ?

Les dernières réserves de pétrole sont en train de disparaître.

Alors que les progrès technologiques nous permettent de développer de nouvelles formes de transport, nous devons nous en servir avec parcimonie.

C'est un défi pour nous.

Nous pouvons tous agir individuellement au quotidien. Il suffit d'un peu de bonne volonté pour changer quelques-unes de nos habitudes...

**Le transport :** utiliser les transports moins émetteurs de CO2 et utiliser son propre véhicule à bon escient.

**La préservation de l'eau :** ne pas gaspiller, ne pas polluer.

**La consommation d'énergie :** préférer des équipements économes, acquérir de nouveaux réflexes, isoler son habitat...

**Les déchets :** trier ses déchets et acheter sans emballage dès que possible.

**Les achats :** choisir des équipements économes, comprendre les labels.



## La définition du développement durable

Le développement durable vise à « répondre aux besoins du présent sans compromettre la capacité des générations futures à satisfaire les leurs ». Pour pouvoir agir sur la durée, il est nécessaire de prendre en compte 3 facteurs : la performance économique, le respect de l'environnement et l'équité sociale.

### Glossaire

**Autopartage ou covoiturage :** partage de la voiture individuelle pour un temps ou pour un trajet donné, avec partage des frais, entre voisins, collègues...

**Bâtiment basse consommation (BBC) :** bâtiment dont la consommation énergétique est inférieure ou égale à 50 kWhEP/m<sup>2</sup>/an.

**Biocarburants ou agrocarburants :** carburants fabriqués à partir de végétaux (soja, betterave, canne à sucre, etc.), ils sont utilisés en mélange avec les carburants issus du pétrole.

**Biodiversité :** forme que prend la vie à tous les niveaux, des gènes aux espèces, de l'individu à l'écosystème.

**Biomasse :** ensemble des matières organiques d'origine végétale ou animale.

**Centres collectifs :** usines dont le rôle est de valoriser, traiter ou stocker les déchets.

**Certification :** procédure par laquelle un organisme indépendant atteste qu'un produit, un processus ou un service est conforme aux exigences spécifiques.

**Chauffage urbain :** chauffage des immeubles à partir de centrales qui alimentent, par un réseau de canalisations, des zones urbaines entières.

**CO2 :** (dioxyde de carbone ou gaz carbonique) gaz à effet de serre issu de la combustion des énergies fossiles (pétrole, charbon, gaz).

**Déclibel (dB) :** unité de mesure de l'intensité d'un bruit.

**Diagnostic de performance énergétique (DPE) :** obligatoire pour toute vente ou location, le DPE donne une évaluation de la performance énergétique de l'habitat par une étiquette énergie (classement de A à G) et une étiquette climat (quantité de gaz à effet de serre) et recommande des actions d'économie d'énergie.

**Ecolabel :** reconnaissance officielle de la qualité écologique d'un produit.

**Effet de serre :** phénomène naturel indispensable à la vie sur terre. Certains gaz présents dans l'atmosphère, tel que le gaz carbonique, retiennent les rayonnements infrarouges du soleil et constituent ainsi une coque chauffante autour de la Terre. Il devient inquiétant lorsqu'il s'accroît.

**Energies fossiles :** énergies constituées par fossilisation (gaz, pétrole, charbon). Leur combustion émet des gaz à effet de serre et les réserves sont limitées.

**Energies renouvelables (EnR) :** énergies produites par des ressources renouvelables (solaire, biomasse, géothermie...).

**HQE® :** abréviation de Haute Qualité Environnementale, démarche visant à réduire les impacts sur l'environnement des bâtiments.



**Greenie de l'environnement :** grand débat public sur l'environnement voulu par N. Sarkozy qui a donné lieu au vote de deux lois, la loi Grenelle 1 fixe les objectifs de l'État en matière de lutte contre le changement climatique et la loi Grenelle 2 définit les mesures pour atteindre les objectifs.

**Kilowattheure (kWh) :** énergie consommée par un appareil de 1 000 W pendant 1 heure.

**PDE (Plan de déplacement entreprise) :** ensemble des mesures destinées à optimiser les déplacements liés aux activités d'une entreprise en favorisant d'autres modes de transport que la voiture individuelle.

**Transports doux :** modes de transport utilisant l'énergie humaine (marche, vélo, roller...).

**VMC (ventilation mécanique contrôlée) :** dispositif permettant la circulation de l'air dans un logement. L'air sale s'introduit dans les pièces de vie et est évacué par des bouches d'extraction dans les pièces humides (salle de bains, cuisine, WC).

## Et si on traitait notre planète autrement ?



Emplacement de votre logo

# Pourquoi agir?

Pour préserver l'environnement et la qualité de l'eau

Pour faire des économies

Au XX<sup>e</sup> siècle, la population a été multipliée par 3, la consommation d'eau par 7  
 1 personne sur 5 (1,2 milliard) n'a pas accès à l'eau potable  
 D'ici à 2030, 50% de la population sera privée d'eau si aucun accord d'envergure n'est mis en place

## Consommer l'eau autrement



Boire l'eau du robinet permet de réaliser des économies. L'eau en bouteille coûte 50 fois plus cher.

Éviter de faire couler l'eau inutilement, pendant la douche ou la vaisselle.

1 minute de brossage de dents et ce sont 12 litres d'eau consommés.

Préférer la douche rapide au bain, qui consomme 5 fois moins d'eau.



Récupérer l'eau qui s'écoule des gouttières pour arroser les plantes ou laver la voiture.

N'abusez pas de produits détergents: ils polluent et peuvent perturber le fonctionnement des stations d'épuration ou des fosses septiques.

## Réparer au plus vite les fuites d'eau



1 fuite d'eau = 20 % des consommations d'eau en moyenne.

1 robinet qui gicte = 100 litres d'eau/jour environ, soit 30 centimes/jour environ.

1 fût d'eau = 383 litres/jour soit 1,05 euros/jour environ.

1 chasse d'eau = 600 litres soit 1,63 d'euros environ par jour.

En cas d'augmentation inexplicable de la consommation, il est donc conseillé de contacter son bailleur ou l'entreprise en charge de la maintenance.

**UN GESTE EN PLUS**  
 Réparer une fuite commence au compteur d'eau. Si le chiffre relevé le soir et celui du matin sont différents: une fuite existe.



**LE SAVIEZ-VOUS?**  
 Mettre l'eau en carafe au réfrigérateur pendant une heure permet d'améliorer le goût de l'eau du robinet. Des carafes équipées de filtres permettent aussi de retirer les éventuelles traces de nitrates et de pesticides.

## En savoir plus

1 lave-linge, c'est 80 litres d'eau consommés environ.

1 lave-vaisselle, c'est 20 litres d'eau consommés.

1 rasage, c'est 18 litres d'eau consommés.

## Les organismes de logement social, tous engagés en faveur du développement durable

Depuis plus d'un siècle, les organismes de logement social se sont attachés à mettre en œuvre les principes du développement durable.

Ainsi, grâce à leurs efforts en matière de réhabilitation notamment, le parc social (près de 4 millions de logements) consomme en moyenne 30 % d'énergie de moins que l'ensemble des logements français.

La consommation d'eau est également plus faible en Hlm (100 litres par jour et par habitant contre 150 litres au niveau national) en raison d'équipements économes et de la prévention des fuites.

En matière de développement durable, tous les gestes sont importants... les nôtres comme les vôtres. Alors, ensemble, relevons le défi d'un habitat plus respectueux de

# Et si on utilisait l'eau autrement?



Emplacement de votre logo

# Pourquoi agir?

Pour mieux vivre avec ses voisins d'immeuble, de résidence, de quartier

Pour éviter le bruit, une pollution sonore réelle

## Les organismes de logement social, tous engagés en faveur du développement durable

Depuis plus d'un siècle, les organismes de logement social se sont attachés à mettre en œuvre les principes du développement durable.

Ainsi, grâce à leurs efforts en matière de réhabilitation notamment, le parc social (près de 4 millions de logements) consomme en moyenne 30 % d'énergie de moins que l'ensemble des logements français.

La consommation d'eau est également plus faible en Hlm (100 litres par jour et par habitant contre 150 litres au niveau national) en raison d'équipements économes et de la prévention des fuites.

En matière de développement durable, tous les gestes sont importants... les nôtres comme les vôtres. Alors, ensemble, relevons le défi d'un habitat plus respectueux de l'environnement, où il fait bon vivre.

# Et si on cohabitait autrement?



Emplacement de votre logo

Ni après, ni avant 22 heures  
Tout bruit excessif est infraction  
sanctionné, même avant  
Un sourire, un bonjour,  
pour connaître ses voisins

### Réduire le bruit



Modérer le son des TV, radio et chaîne hi-fi

Éviter de jouer d'un instrument de musique ou de faire des travaux bruyants

Ne pas faire fonctionner ses appareils électroménagers la nuit

Éviter les portes claquées, les volets qui battent de façon répétitive

Éviter de laisser des enfants courir dans l'appartement ou les cages d'escaliers

Dans son logement, attention aux claquements de talons

Attention aux aboiements incessants du chien



### Respecter les parties communes

Utiliser les locaux prévus pour les poussettes ou vélos

Se garer aux endroits prévus à cet effet

Utiliser les conteneurs à ordures

Éviter d'étendre du linge à l'extérieur

Ne pas secouer tapis ou nappes par la fenêtre, surtout pendant la journée



### Être attentif à ses voisins

Veiller sur les personnes les plus fragiles dans son voisinage

En période de travaux bruyants ou si vous organisez une fête, prévenir ses voisins à l'avance. Ils seront plus indulgents



### En savoir plus

L'échelle du bruit  
Grave ou aigu, bref ou long, le bruit se mesure en décibels, la qualité de vie aussi : moins de 30 décibels pour dormir, une soirée émise lors d'une conversation entre amis. Le bruit est douloureux à 80, et dangereux au-delà de 100.



Pour plus d'informations :  
[www.adma.fr](http://www.adma.fr) par téléphone / Fiche bruit / rsi02.fr

**Espace Habitat**

**Sedan**



## **Chantier Jeunes à Sedan :**

Organisé en collaboration avec le **Centre Social de Sedan**, l'**Agence Locale pour l'Energie et Espace Habitat**, un groupe de jeunes va à la rencontre des locataires d'Espace Habitat du secteur afin de les **sensibiliser au développement durable et les aider à réaliser des économies d'énergie grâce à des gestes simples.**

# Espace Habitat

Sedan

## Distribution d'un livret vert

présentant les astuces et conseils destinés à maîtriser au mieux les économies d'énergie, diminuer les charges et respecter au mieux l'environnement

**Distribution d'un sac contenant :** de la documentation sur les gestes éco citoyens, une fiche pour suivre la consommation énergétique, un calque pour lire les factures EDF, une ampoule basse consommation, un dépliant pour aider les locataires à trier leurs déchets, une bouteille de vinaigre, jeux de cartes sur les gestes éco citoyens...



## Espace Habitat

Mouzon et Brévilly



Au cours de ces opérations, les enfants ont **ramassé et trié de nombreux déchets** trouvés aux abords des immeubles d'Espace Habitat.

Une présentation sur le tri sélectif fut animé par **un ambassadeur du tri.**

## Chantier propreté

organisé par Espace Habitat en collaboration avec la ville de Mouzon et la Communauté de Communes des Trois Cantons





Le 6 avril 2010 : rue du bois d'amour



Le 7 avril 2010 : secteur la Croisette

## Habitat 08

À l'initiative de Cœur d'Ardenne et du Syndicat Mixte de Traitement des déchets Valodea, un stand ambulant s'est installé dans différents quartiers de Charleville-Mézières afin **de sensibiliser enfants et adultes sur la pratique du tri sélectif. Les gardiens d'immeubles ont participé à l'opération.**



**Habitat 08 s'est engagé dans un partenariat avec l'Agence locale de l'énergie des Ardennes (ALE 08) dans le cadre d'un programme d'action intitulé « Prévention de la Précarité Energétique »**



Au cours du dernier trimestre 2010, l'ALE va dispenser **une formation**, sur cette thématique, à l'intention d'un certain nombre **de salariés de l'Office en contact avec le public:**

**Direction commerciale :**

- les chefs d'agence
- les inspecteurs d'immeubles
- les gardiens d'immeubles
- les chargés de pré-contentieux

**Direction entretien-maintenance :**

- les techniciens d'agence
- les techniciens du siège

**Direction du développement :**

- les conducteurs de travaux



Habitat 08 s'est engagé dans un partenariat avec l'Agence locale de l'énergie des Ardennes (ALE 08) dans le cadre d'un programme d'action intitulé « Prévention de la Précarité Energétique »

Habitat 08

**Cette formation** portera sur la définition de la précarité, l'information sur les impayés d'énergie et leurs causes, les chiffres liés à l'utilisation des nouveaux logements, la consommation d'électricité spécifique...

**Objectif** : Faire que le personnel soit en capacité de **conseiller les locataires** quand ces derniers reçoivent des factures d'énergie jugées très élevées ou souhaitent disposer de conseils sur les moyens de faire baisser leur facture.





Dans le cadre du PRU,  
l'ALE a dispensé **une information à destination des locataires** relogés afin de les sensibiliser à **l'utilisation des équipements de leur nouveau logement et aux économies d'énergie** réalisables grâce à des gestes simples.

**Habitat 08**

Il est prévu que l'ALE assure **un suivi en examinant les premières factures des locataires** afin de leur prodiguer de nouveaux conseils si nécessaire.

La même sensibilisation aux économies d'énergie est prévue pour des opérations similaires réalisées dans le cadre du renouvellement urbain.



## Communication à travers la lettre d'information des locataires

Le Foyer  
Rémois



### L'eau est précieuse : je ne la gaspille pas !

Les gestes malins pour réduire votre facture d'eau :



- **Je vérifie, à l'aide de mon compteur, qu'il n'y a pas de fuite sur mon installation.** Le soir avant de me coucher, je ferme bien tous les robinets ; je regarde mon compteur et vérifie le lendemain matin au réveil que le chiffre est le même. S'il a augmenté, il y a une fuite.
- **Je fais tourner le lave-linge et le lave-vaisselle** uniquement lorsqu'ils sont remplis ou j'utilise la fonction "demi-charge".
- **Je ferme le robinet** pendant que je me savonne les mains, me brosse les dents, me rase, etc. (15 l d'économie en 3 minutes).
- Si je dois **remplacer mes anciens lave-linge et lave-vaisselle**, je compare les modèles récents. La plupart sont **économiques en eau et en énergie**.
- **Je récupère l'eau de pluie** pour arroser mon jardin ou nettoyer ma voiture.

**De 2005 à 2008, le Foyer Rémois a équipé l'ensemble de ses logements de compteurs individuels d'eau : un bon moyen pour aider à surveiller vos consommations et à détecter les fuites**

# Le Foyer Rémois



L'eau est précieuse : je ne la gaspille pas !



## Les gestes malins



- Je vérifie, à l'aide de mon **compteur**, qu'il n'y a pas de fuite sur mon installation. Le soir avant de me coucher, je ferme bien tous les robinets; je regarde mon compteur et vérifie le lendemain matin au réveil que le chiffre est le même. S'il a augmenté, il y a une fuite.  
Je préviens le prestataire Multiservice MUST au [multiservice@must.fr](mailto:multiservice@must.fr)

- Je fais tourner le **lave-linge** et le **lave-vaisselle** uniquement lorsqu'ils sont **remplis** ou j'utilise la fonction "demi-charge" si elle existe sur mon appareil.

- **Je ferme le robinet** pendant que je me savonne les mains, que je me brosse les dents, que je me rase... (15 litres d'économie en 3 minutes).
- **Dans la cuisine, j'installe un économiseur**, petit appareil (muni d'une grille ou d'une hélice) qui se fixe sur le robinet. Quand l'eau coule, elle se mélange avec l'air, on en utilise moins et cela coûte moins cher. Cet appareil coûte de 2,50 € à 15 €.
- **Dans la salle de bains, j'installe des réducteurs de débit** sur le robinet du lavabo (et du bidet) et sur la pomme de douche à la base du flexible. Il permet de réduire le débit de moitié tout en gardant la même pression de jet. Il entraîne une économie d'eau de 50 % (20 l/mn à 10 l/mn.) Son prix est d'environ 10 €.
- **Dans les toilettes, j'installe une chasse d'eau à double commande** (3/6 l) ou un dispositif pour réduire le volume de mon réservoir (plaquettes ou sacs WC).

*Sachez aussi que ces équipements hydro-économiques adaptables sur les sanitaires permettent de faire des économies d'énergie significatives: 30 à 40 % de l'eau consommée dans un logement est chauffée.*

- **Si je dois remplacer** mes anciens lave-linge et lave-vaisselle, je compare les modèles récents. La plupart sont économes en eau et en énergie.
- Je récupère **l'eau de pluie** pour arroser mon jardin ou nettoyer ma voiture.

### Bon à savoir...

On pense souvent d'abord à la récupération d'eau de pluie pour économiser l'eau. Et pourtant, c'est l'une des techniques les moins efficaces et des plus onéreuses (rarement rentabilisée en moins de 15 ans). Ainsi par exemple, pour un logement et pour un investissement du même ordre (50 à 100 €):

Un récupérateur d'eau de pluie de 300 litres est 10 fois moins efficace pour économiser l'eau (le volume économisé correspondant à environ 10 remplissages au mieux dans l'évier, soit environ 3 m<sup>3</sup> par an)... que l'équipement des douches, WC et lavabos (volume économisé de l'ordre d'un tiers, soit 40 m<sup>3</sup>/an).

L'eau est précieuse : je ne la gaspille pas !

Des chiffres pour faire le bon choix



### Dans la salle de bains

- Toilette au lavabo : 5 litres d'eau environ
- Douche de 4 à 5 minutes : 60 à 80 litres d'eau
- Bain : 150 à 200 litres d'eau



### Dans les toilettes

- Chasse d'eau : 6 à 12 litres d'eau à chaque utilisation
- Chasse d'eau double commande : 3 à 6 litres d'eau à chaque utilisation



### Dans la cuisine

- Vaisselle à la main : 15 litres (remplissage des bacs) à 50 litres d'eau (eau courante)
- Lave-vaisselle : 25 à 40 litres d'eau par lavage (20 à 25 litres pour les plus récents)
- Lave-linge : 70 à 120 litres d'eau par lessive (40 à 90 litres pour les plus récents)

### Dans le jardin

- Evaporation d'un gazon : 3 à 6 litres d'eau/m<sup>2</sup> par jour quand il fait chaud
- Arrosage du jardin : 15 à 20 litres d'eau/m<sup>2</sup>.

# Le Foyer Rémois

Les déchets sont recyclables : je les trie !

Quelle seconde vie pour nos déchets ?



Triés et recyclés, nos déchets bénéficient d'une seconde vie :



- 1 tonne de papier récupérée permet d'en fabriquer 900 kg.
- 1 bouteille sur 2 est fabriquée à partir de verre recyclé.
- Avec 27 bouteilles en plastique, on fabrique... 1 pull polaire !
- Les restes alimentaires compostés produisent un excellent apport pour le jardin.

Les Français ont-ils des progrès à faire ?

Réduire la quantité de déchets et améliorer leur qualité



L'objectif fixé par les pouvoirs publics français, à travers les mesures d'incitation au tri des déchets de l'habitat est de réduire les quantités d'ordures ménagères incinérées ou enfouies car l'incinération des déchets coûte plus cher que leur traitement.

En France, seulement 14 % des déchets sont triés et recyclés, contre 60 % en Allemagne.

- En 2009 : 295 kg/habitant/an.
- Objectif 2010 : 250 kg/habitant/an.
- Objectif 2015 : 200 kg/habitant/an.

L'énergie coûte cher : je l'économise !

Les gestes malins



L'éclairage

- Je remplace mes halogènes et mes ampoules classiques par des lampes basse consommation : elles consomment 4 à 5 fois moins d'énergie et durent 6 à 10 fois plus longtemps.
- J'optimise l'éclairage de mes lampes en évitant les abat-jour sombres ou épais qui interceptent trop de lumière et en dépoussiérant régulièrement mes lampes et abat-jour.
- J'organise mon aménagement intérieur en essayant de bénéficier au maximum des apports de lumière naturelle là où j'en ai le plus besoin : canapé, bureau, etc.



Le froid

- Je place mes équipements de froid (réfrigérateur, congélateur) loin des sources de chaleur (four ou radiateur, fenêtre ensoleillée).
- Je ne laisse pas trop longtemps la porte du réfrigérateur ou du congélateur ouverte et je n'y place pas de plat encore chaud ou tiède.



Le lavage

- J'évite de laver le linge à haute température : en réglant mon lave-linge à 40°, je consomme 25 % d'énergie en moins qu'en cycle court à 60°.
- Je fais le plus souvent possible sécher mon linge à l'air libre dans un local bien ventilé. Avec une consommation d'environ 500 kWh par an, le sèche-linge grignote à lui seul 15 % de ma consommation annuelle d'électricité (hors chauffage).
- J'utilise la touche « éco » de mon lave-vaisselle : elle permet de réduire ma consommation d'électricité jusqu'à 45 %.



La cuisson

- Je couvre les casseroles quand je fais bouillir de l'eau. Je consomme ainsi 4 fois moins d'électricité.

L'image et le son

- Je ne laisse pas les appareils Hi-Fi, ordinateurs, TV en veille. Avec une multiprise munie d'un interrupteur, un seul geste suffit. Laisser les appareils en veille peut représenter jusqu'à 10 % de ma facture d'électricité.
- Je débranche mon chargeur de téléphone dès que celui-ci est chargé. Même chargé, mon téléphone, s'il reste branché, continue à consommer de l'électricité.

## La semaine du développement durable en 2009

Le Foyer  
Rémois

**Distribution d'un jeu d'ampoule** à tout nouveau locataire entrant en partenariat avec EDF

**Du 1<sup>er</sup> au 7 avril 2009 : Eclairez-vous au Foyer Rémois avec des ampoules basse consommation !**

Semaine du Développement Durable

Un jeu d'ampoules basse consommation  
pour tout nouveau client-locataire au Foyer Rémois...



# La semaine du développement durable en 2010

Le Foyer  
Rémois

Campagne d'affichage en partenariat avec EDF sur les économies d'énergie avec  
« Eco et Gaspillo »

Distribution des **affichettes** dans les lieux d'accueil du Foyer Rémois



Prochainement : **création d'un éco-guide** qui sera distribué à l'ensemble des locataires et à tout nouvel entrant

**Le Foyer Rémois**

« **Guide de l'habitat malin** » distribué à tous les locataires fin décembre (en lien avec l'USH, la Maison de l'Enfance et des enfants)

**Information aux salariés** du Foyer Rémois par le biais du journal interne

**Guide de l'habitant malin**



**Etre éco-citoyen au travail**

### Les impressions sous contrôle

- **N'imprimez vos documents que si c'est réellement nécessaire.**

Avez-vous vraiment besoin d'imprimer tous vos e-mails ? La messagerie vous propose des options pour trier, organiser et ranger vos messages électroniques, donc évitez d'imprimer des documents lisibles depuis votre ordinateur.

- **Pensez à optimiser vos impressions !**

Vous pouvez paramétrer l'impression de vos documents en recto-verso. Vous diviserez par deux votre consommation de papier !

- **Recyclez le papier !**

Vous n'avez utilisé que le recto, pensez à recycler vos feuilles dès qu'elles ne vous sont plus utiles, elles vous serviront de brouillons.

Intégration des gestes éco-citoyens **dans le guide de bienvenue aux nouveaux locataires**



# Une démarche durable envers ses locataires

Reims habitat

## Optimisez votre consommation

Prenez soin d'éteindre complètement vos appareils TV-Hifi-Vidéo : le système de veille consomme du courant !



## Les appareils électroménagers

Refroidir : Réfrigérateur ou Congélateur

- Préférez les modèles à dégivrage manuel (économie de 30%).
- Ne les placez pas près d'une source de chaleur et assurez-vous d'être derrière l'appareil.
- Nettoyez la grille du condenseur située au dos de l'appareil deux fois par an.
- Vérifiez l'étanchéité des joints et évitez d'ouvrir la porte trop souvent.
- Laissez refroidir complètement les plats avant de les mettre au réfrigérateur.
- Dégivrez régulièrement votre réfrigérateur.

## Les conseils concernant l'éclairage

- Le réglage de la puissance et l'éclairage indirect des éclairages à halogène sont très consommateurs d'énergie. **Important : en éteignant une lampe halogène, débranchez aussi le transformateur, sinon il continue à consommer de l'électricité.**
- Préférez les ampoules basse consommation, plus économiques à l'utilisation que les ampoules à incandescence.
- Eteignez la lumière lorsque vous quittez une pièce, apprenez ces gestes à vos enfants.

## Libre choix du fournisseur d'énergie

Depuis le 1<sup>er</sup> juillet 2007, tous les consommateurs peuvent choisir librement leur fournisseur d'électricité. A côté de l'opérateur historique, une dizaine de fournisseurs proposent désormais aux consommateurs des offres de fourniture d'énergie accompagnées éventuellement d'autres services. Les consommateurs doivent donc être particulièrement vigilants avant de s'engager.

## Contact

En cas d'anomalie dans la fourniture d'électricité, ou dans la facturation de l'énergie de votre logement, contactez votre fournisseur d'énergie : **coordonnées sur votre dernière facture.**

## L'étiquette Energie

Elle compare la consommation électrique des appareils et permet de choisir l'équipement le plus performant et donc de maîtriser la facture d'électricité.



## Dans le quartier Chalet Solférino à Reims, Opération de sensibilisation au respect de l'environnement



Lors d'après-midis récréatifs, une quinzaine d'enfants ont participé à des jeux proposés par **les ambassadeurs du tri de Reims Métropole**.

Ces rencontres ont été l'occasion pour eux **d'améliorer leurs connaissances en matière de tri sélectif**.



**Reims habitat**



## Dans le quartier Chalet Solférino à Reims, Opération de sensibilisation au respect de l'environnement



Un plasticien a travaillé avec les enfants du quartier à la construction d'un dragon mangeur de déchets.

Cette œuvre sert aujourd'hui de support pédagogique lors des interventions de Reims Métropole auprès des enfants.

Reims habitat



## Actions partenariales pour lutter contre la précarité énergétique

### L'Effort Rémois

Un comité de suivi de 15 ambassadeurs a été constitué au sein de l'Effort Rémois afin d'accompagner les salariés aux gestes éco citoyens

### Le 10 juillet 2007 : Signature d'un protocole avec EDF

**Accompagnement de réhabilitation** portant sur un millier de logements est mis en place par EDF.

Dans le cadre de ces programmes de rénovation, 650 Lampes Basses Consommation (LBC) seront distribuées à cette occasion.

Poursuivre les réflexions dans **l'intégration des équipements EnR** sur le patrimoine existant et à venir.



## Sensibilisation des locataires

### AGIR TOUS ENSEMBLE :

Une démarche de communication depuis 2007 **en collaboration avec l'ADEME** pour sensibiliser au développement durable

### 3 axes principaux :

- **Des fiches conseils qui représentent « Un geste par mois ... »** envoyés avec les avis d'échéance



## Des fiches conseils qui représentent « Un geste par mois ... »



## Des fiches conseils qui représentent « Un geste par mois ... »

Hier, nous séchions notre linge en machine...



**Plurihabitat**  
L'EFFORT RÉMOIS

Agir, tous ensemble!

**L'Effort  
Rémois**



Le saviez-vous ?

Sur un an, un sèche-linge consomme 2 fois plus d'énergie qu'un lave-linge à 60°C et représente à lui seul 14 % de la consommation électrique annuelle moyenne d'un ménage, hors chauffage.

**Plurihabitat**  
L'EFFORT RÉMOIS

7 rue Marie Stuart  
BP 324 51061 REIMS Cedex  
www.effort-remois.com



Aujourd'hui... nous faisons sécher notre linge à l'air libre ou dans une pièce chauffée au soleil, fenêtres ouvertes.

## ▪ Actions Concrètes

Diffusion de tickets de bus gratuits en partenariat avec TUR et SITACBUS

- Activités de sensibilisation pour les enfants dans nos différents quartiers avec « Les Petits Débrouillards »
- Distribution de multiprises avec interrupteur ou ampoules de basse consommation

▪ Organisation d'expositions dans les agences en collaboration avec l'ADEME en 2007

Différents thèmes sont abordés; la consommation, déchets et recyclage, déplacements urbains, énergies renouvelables ...

**L'Effort Rémois**



▪ **Actions de sensibilisation des locataires  
au respect de l'environnement**

**le fleurissement**

Création de massifs de fleurs par les enfants des écoles des quartiers de Vitry Le François avec l'aide des équipes espaces verts de Vitry Habitat

Environ **180 écoliers initiés au jardinage**, 1 500 fleurs plantées : un bon moyen de sensibiliser les plus jeunes à la protection des espaces verts et de cultiver le respect de l'environnement.



## ▪ Actions de prévention sur l'environnement

Vitry Habitat soutient une **action de prévention sur l'environnement** organisée par le Centre Social et Culturel à destination des enfants âgés de 4 à 12 ans des quartiers de Rome St Charles et de la Haute Borne.



Centre social  
et Culturel  
Vitry Le François



Vitry  
Habitat

**Objectif :**

**sensibiliser les plus jeunes aux effets néfastes de la pollution et développer la notion d'écocitoyenneté.**

Vitry Habitat a offert 40 tee-shirts au logo de l'opération, pris en charge le mailing réalisé par les enfants et a mis à disposition le matériel et le personnel des espaces verts pour encadrer ces jeunes.

## ■ Sensibiliser au tri sélectif



Création d'un **jeu de l'oie "nouvelle formule"** et d'un **jeu concours sous forme d'éco-quiz par les élèves de l'école Louis-Pasteur**. De quoi réviser ses connaissances ou découvrir les aspects méconnus du recyclage des déchets.

**A l'initiative de la Ville et de la Communauté de Communes de Vitry-le-François et sous l'impulsion des Comités de quartier du Hamois et de la Haute Borne une **campagne de sensibilisation au tri sélectif et à la collecte semi-enterrée a été lancée.****



Soutien de cette action par Vitry Habitat, au travers de la remise de prix aux lauréats





# LE SALON



Principaux thèmes : Les veilles électriques, les coupes-veille, l'éclairage, les accidents domestiques...

Le Toit  
Champenois



# APPART'ECO

Tout savoir pour mieux consommer !  
Pour petits et grands : ateliers, animations, jeu interactif...

4, square Frantz Liszt - Epernay  
Tél. : 03-26-53-39-50

Portes ouvertes  
tous les jeudis, de 14 h à 17 h

Accueil à l'agence Plurihabitat  
LE TOIT CHAMPENOIS 4 sq. Franz Liszt

# LA CHAMBRE



Principaux thèmes : le chauffage, la pollution de l'air intérieur, les intoxications au monoxyde de carbone, les accidents domestiques, choisir son éclairage...

# SALLE DE BAINS - WC



Principaux thèmes : les fuites, le bain, la douche, couper l'eau lorsqu'on se brosse les dents...

# LA CUISINE



Principaux thèmes : le tri et le recyclage des déchets, choisir son électroménager, produire moins de déchets en faisant des économies, économie domestique..

# LE BUREAU



Principaux thèmes : les veilles, les piles, les modes de consommation des ménages, les accidents domestiques...

**Châlons en  
Champagne  
Habitat**

Prochainement création d'un **guide à destination des locataires** intégrant un **volet sur les gestes éco citoyens à appliquer**



**La Renaissance  
Immobilière  
Châlonnaise**

Prochainement **sensibilisation des locataires aux gestes éco citoyens**

Lors de la livraison de **l'éco-quartier « Prévert »**, des actions de sensibilisation aux gestes éco citoyens seront conduites avec les occupants





Mon Logis

Troyes Habitat

## Maîtrise de la consommation d'eau : partenariat avec la ville de Troyes

Un stagiaire employé par la ville de Troyes a visité 150 foyers locataires de Mon Logis sur une période de 25 jours en juillet 2010



Objectif de l'action :

**Alerter et sensibiliser les locataires sur  
une consommation d'eau supérieure  
aux normes**

Des conseils sur la maîtrise de la consommation d'eau et sur la consommation furent transmis aux locataires avec distribution d'un support de communication afin de prolonger l'action dans la durée.



# Troyes Habitat Mon Logis

**SOYONS MALIN, ECONOMISONS L'ENERGIE !**

Prendre une douche plutôt qu'un bain,  
**C'EST ECONOMISER 130 L A 140 L D'EAU !**

**200 L**

Attention à ne pas laisser fuir vos robinets

Ne pas laisser ouvert son robinet quand on se lave les dents,  
**C'EST EVITER DE GASPILLER 12 L D'EAU A LA MINUTE...**

Savez-vous que sur votre facture d'électricité, 17% sont dédiés à la production d'eau chaude ?  
\*pour un logement tout électrique

Débrancher les appareils en veille :  
**c'est économiser près de 60 € à l'année**  
Tv, magnétoscope, micro-onde, hifi...

**1/3 DE LA CONSOMMATION D'ENERGIE DE LA TELEVISION EST DEDIE A LA VEILLE.**

Troyes Mon Logis Groupe PLURAL Troyes Habitat Engagement durable

**FAIRE ATTENTION, C'EST ECONOMISER 50% D'ENERGIE** Troyes

Baisser de 1°C son chauffage = 7% d'économies  
**SOIT UNE ECONOMIE DE 80 € / AN POUR 1 LOGEMENT DE 67 M<sup>2</sup>**

T° d'intérieure recommandée : 19°C  
T° pour une chambre : 17°C, avec une couverture en plus si besoin !

Quand on part, on n'éteint pas complètement son radiateur : le temps et la consommation nécessaires pour réchauffer ne seront que plus importants.  
Pour une absence de quelques heures : on diminue le chauffage de 3°C.

Eclairer avec une ampoule basse consommation :  
**C'EST UTILISER 5 FOIS MOINS D'ELECTRICITE POUR UNE DUREE DE VIE DE 6 A 8 FOIS PLUS LONGUE**

Pensez à déposséder vos lampes, vous gagnerez 40% de luminosité.

# Création de tri parcs



**Création  
d'un TRI PARC**

**Quartier Debussy - ÉTÉ 2010**



Tri parc réalisé à Nogent-sur-Seine

Le tri parc permettra de :

-  Stocker les containers jaunes dédiés au tri sélectif
-  Améliorer le cadre de vie de votre quartier



Objectif de l'action :

**Faciliter le tri des déchets pour les locataires**

**Améliorer la propreté et l'esthétique dans les quartiers**

**Mon Logis**



# PETIT DEJEUNER

*de Pont-Sainte-Marie*

Le jeudi 3 juin à partir de 7h30  
au Centre Social Debussy



Dégustation  
et vente de produits  
issus du commerce  
équitable,  
exposition,  
informations,  
films...

Inscrivez-vous  
au Centre Social Debussy  
ou au Point Rencontre

Adultes : 1 €  
Enfants jusqu'à 12 ans : 0,50 €



CONTACT ET INSCRIPTIONS : 03 25 81 51 89

Les Partenaires : Les habitants de Pont-Sainte-Marie - Centre Social Debussy  
Régie Services - A.L.D. - D.I.D.A.M.S. - Mon Logis - Ville de Pont-Sainte-Marie - Association familiale

## Petit déjeuner sur le Commerce équitable avec les locataires



Partenariat avec le Centre Social  
Debussy à Pont-Sainte-Marie

Dégustation et achat de produits  
issus du commerce équitable et  
sensibilisation des locataires

Mon Logis





**développement durable**

**conseils pour mieux servir la planète !**

**L'EAU EST ESSENTIELLE : ÉCONOMISONS-LA !**  
 Les quantités moyennes d'eau douce disponibles par habitant ont diminué de plus de 40% en 30 ans du fait des pollutions, des gaspillages et de l'augmentation démographique. Ce sont nos gestes au quotidien qui contribuent à la sauvegarde de la planète et de ses ressources.

**MES ÉCO-GESTES POUR PRÉSERVER L'EAU ET FAIRE DES ÉCONOMIES :**

**Installer des économiseurs d'eau**  
 Ces dispositifs simples (appelés « moussesurs »), à poser sur les robinets, permettent de diminuer le débit tout en conservant une pression identique, la quantité d'eau étant compensée par de l'air : pour un investissement de quelques euros, vous pouvez économiser plus de 50 % d'eau et passer de 13 litres par minute à 6 litres par minute.

**Fermer les robinets qui coulent sans raison**  
 Lorsque l'on se brosse les dents, il est préférable de se rincer avec un verre à dents : si on laisse couler l'eau : le brossage de dents = 12 litres). Pour nettoyer son rasoir, il est facile de remplir un peu le lavabo (1 rasage au fil de l'eau = 18 litres).

**Économiser l'eau chaude**  
 Laisser les robinets « mitigeurs » sur la position « froid » permet d'éviter de demander de l'eau chaude ou tiède lorsqu'on n'en a pas besoin et permet à la fois d'économiser l'eau et l'énergie nécessaire à son chauffage.

Chaque année, en mars, Troyes Habitat vous adresse une régularisation des charges locatives. Celle-ci consiste à calculer le montant correspondant à l'écart entre vos comptes mensuels et vos dépenses réelles sur l'année en charges locatives (ascenseurs, électricité et entretien des communs, des espaces verts, des réseaux d'eau, ordures ménagères et notamment votre consommation d'eau). Exceptionnellement, en 2010, cette régularisation est décalée au mois d'avril.

**Directeur d'op. avril 2010**  
 Directeur de la publication : Philippe CORBAC  
 Responsable Médiation & Troyes Habitat : Mathieu Gauthier  
 Directeur adjoint : Stéphanie Baudry  
 Responsable Médiation & Troyes Habitat : Stéphanie Baudry  
 Directeur adjoint : Stéphanie Baudry  
 Responsable Médiation & Troyes Habitat : Stéphanie Baudry  
 Directeur adjoint : Stéphanie Baudry

**SIÈGE SOCIAL : 4, place Langevin - BP 32 - 10001 TROYES Cedex**  
 Tél. 03 25 71 17 17 • Fax 03 25 71 17 71 • www.troyes-habitat.com

**Troyes Habitat**  
 l'engagement durable

## Sensibiliser aux gestes éco citoyens via le journal des locataires



Objectif de l'action :

Préserver l'environnement  
 Réaliser des économies



**Troyes Habitat**





### POINTS DE COLLECTE À TROYES

#### BOUTIQUES D'OPÉRATEURS TÉLÉPHONIQUES :

Peu importe l'opérateur d'origine, SFR, Bouygues et Orange reçoivent, à tout moment, votre vieux portable, avec pour exigence le retour systématique de la batterie. Selon son état de fonctionnement, le téléphone remis sera soit envoyé dans un pays en voie de développement, soit transféré dans un centre de déchets. Plus d'informations dans la boutique de votre choix.

#### HYPERMARCHÉS :

À condition d'acheter un nouveau portable chez eux, Carrefour et Leclerc se proposent de collecter votre ancien téléphone.

#### À NOTER QUE :

La Fnac et Emmis se diversifient également dans le recyclage de téléphones portables.

#### DÉS SITES SPÉCIALISÉS DANS LA COLLECTE DES PORTABLES :

- Mobile-recyclage.com • Love2recycle.com
- Ecologie-buzz.com • Mobilecitra.com
- Recyclemobiles.fr.org

Illustration d'un smartphone par une main tenant un téléphone portable. Le téléphone est ouvert et affiche une image d'un champ de fleurs sous un ciel bleu. Le fond de l'annonce est une image d'un champ de fleurs sous un ciel bleu.

Illustration d'un smartphone par une main tenant un téléphone portable. Le téléphone est ouvert et affiche une image d'un champ de fleurs sous un ciel bleu. Le fond de l'annonce est une image d'un champ de fleurs sous un ciel bleu.

Illustration d'un smartphone par une main tenant un téléphone portable. Le téléphone est ouvert et affiche une image d'un champ de fleurs sous un ciel bleu. Le fond de l'annonce est une image d'un champ de fleurs sous un ciel bleu.

SIÈGE SOCIAL : 4, place Langevin - BP 32 - 10005 TROYES Cedex  
Tél. 03 25 71 17 17 \* Fax 03 25 71 17 71 \* [www.troyes-habitat.com](http://www.troyes-habitat.com)

## conseils pour mieux servir la planète !

### RECYCLAGE DES TÉLÉPHONES PORTABLES MOBILISONS-NOUS !

L'en dernier, sur les 24 millions de téléphones mobiles vendus en France, seuls 2% seront collectés et recyclés. Sachant que le taux de renouvellement d'un téléphone est de 18 mois environ, où sont tous nos mobiles ?

**85 à 90 % EN MOYENNE DES  
COMPOSANTS D'UN MOBILE  
SONT RECYCLABLES.**

#### D'après la réglementation :

Pour financer la collecte des déchets d'équipements électriques et électroniques, la réglementation française prévoit désormais une contribution environnementale applicable à tout achat d'un équipement électrique et électronique neuf.

Les mobiles, PoA, chargeurs et accessoires en font partie. Les prix affichés par les opérateurs comprennent cette contribution environnementale. Son montant est fonction de l'équipement et du baïme mis en place par les trois éco-organismes concernés : Ecologic, Eco-Systèmes et ERP.



Troyes Habitat  
l'engagement durable

# Sensibiliser aux gestes éco citoyens via le journal des locataires





# Le projet de sensibilisation aux gestes éco citoyens d'Aube Immobilier

- Mise en place d'un groupe de travail afin de sensibiliser les salariés aux gestes éco citoyens

- Mise en place d'un groupe de travail afin de sensibiliser les locataires aux gestes éco citoyens

Définir des axes d'actions : développer certains partenariats avec les collectivités, l'ADEME, EDF...



## Une action partenariale entre Hamaris, EDF et le CCAS de Nogent, le Conseil Général de Montier-en-Der et la ville



Objectif de l'action :

**Sensibilisation aux économies d'énergie**



Durant un an, 20 familles ont bénéficié d'un suivi mensuel par les conseillères sociales d'Hamaris avec remise d'un « **diplôme de la famille économe** »

Distribution d'un **kit économies d'énergie** (ampoules basse consommation, stop douche, thermomètre, magnets...)

Des **conseils pratiques sur les gestes** à adopter pour réaliser des économies d'énergie

Un **suivi mensuel des consommations** a permis de vérifier l'efficacité des nouveaux comportements



**Un bilan positif :**

**Diminution de la consommation d'énergie de 5% à 21 % selon les familles**

## L'action « économie d'énergie »

Deux secteurs ciblés : Nogent et Montier en Der

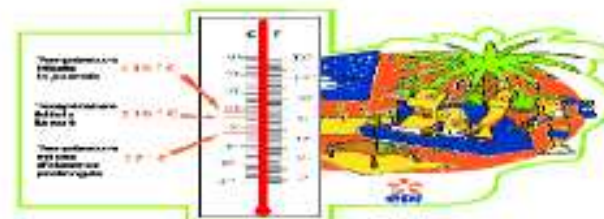
Un accompagnement d'un an des locataires entrant dans le dispositif

Un partenariat fort avec EDF

Des supports et outils remis aux locataires pour aider à économiser l'énergie



Hamaris



## Le dispositif EDF : une convention annuelle

1<sup>er</sup> RDV accompagnateur / famille locataire : identifier la consommation, formaliser l'engagement de famille

Recueil des données de consommation par EDF

Formation des accompagnateurs (conseillères sociales) par EDF

Réunion collective de lancement en présence des familles, partenaires d'EDF et des conseillères sociales

Bilan des consommations par EDF

Réunion de pilotage trimestrielle entre EDF et Hamaris

Réunion de clôture avec présence des familles, partenaires, d'EDF et des accompagnateurs : présentation des bilans de consommation, échanges et témoignages

Hamaris



# Partenariat EDF : le kit Energie Solidarité

DISPOSITIF DE LANCEMENT

Accompagnement  
aux économies d'énergie  
KIT ENERGIE SOLIDARITE  
KES



COMMUNIQUE DE PRESSE  
24 Février 2009



Un dispositif individualisé  
d'éducation à la maîtrise des  
consommations

**Chaumont  
Habitat**



## Partenariat EDF : le kit Energie Solidarité

Un dispositif d'accompagnement aux économies d'énergie au bénéfice des locataires socialement en difficulté

### Le contexte :

Le dispositif porte sur le quartier des Fauvettes, composé essentiellement de cités d'urgence et actuellement en restructuration

Ces cités d'urgence sont démolies pour laisser la place à des logements individuels respectant le mode de vie des locataires avec un poêle à bois permettant de chauffer plus de 100m<sup>2</sup>

Trois locataires ont accepté d'entrer dans ce dispositif : le **KIT ENERGIE SOLIDARITE** sera proposé à l'entrée dans les lieux pour les nouveaux locataires de ces 15 nouveaux logements individuels.



# Partenariat EDF : le kit Energie Solidarité

## Les objectifs :

Réduire le nombre de familles en situation d'impayé pour des factures d'énergie

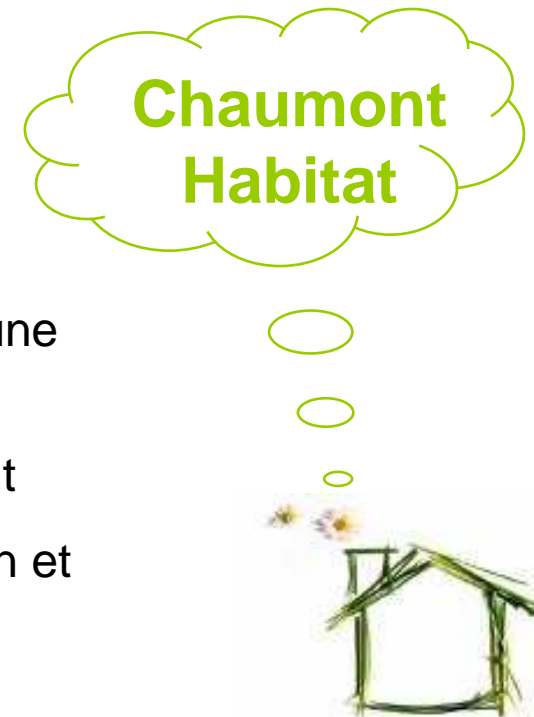
Développer une action préventive aux situations d'impayés

De porter une action de développement durable dans ses trois dimensions, économique, sociale, environnementale

## Le dispositif :

Accompagnement pendant une année des familles bénéficiaires du dispositif qui repose sur :

- l'information des gestes au quotidien à accomplir pour une maîtrise des consommations d'énergie domestique
- mise à disposition de fournitures et matériel éco-efficent
- bilan mensuel des consommations par poste d'utilisation et conseils
- suivi mensuel par un accompagnateur



# VOS ENGAGEMENTS

## PROPRETE : L'AFFAIRE DE TOUS

Vous pouvez contribuer à ce que les espaces communs soient propres et le rester : la propreté c'est l'affaire de TOUS !

« 53,02 % d'entre vous estiment que le travail des agents n'est pas respecté par les résidents »

### 1 Les déchets

Evitons de...

• laisser traîner les sacs poubelles dans un couloir ou au pied des conteneurs.



### Ayons le réflexe de ...

→ prendre le temps de déposer les sacs poubelles à l'intérieur des aires prévues à cet effet.



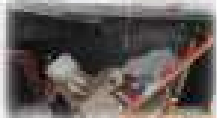
### CONSEIL +

• attention à bien fermer les sacs poubelles couverts par les poubelles à des enfants trop petits qui ne peuvent pas soulever le couvercle des conteneurs !

### 2 Les encombrants

Evitons de...

• déposer anarchiquement nos encombrants dans les parties communes, sur les espaces verts ou devant les conteneurs. Ces zones de déchets deviennent un réel risque sanitaire !



### Ayons le réflexe de ...

→ nous débarrasser de nos encombrants en les apportant dans les déchetteries :  
• Brottes : 03 25 01 98 84  
• Z.I. Dame Huguenotte 03 25 02 42 06



### CONSEIL +

• pensez-y : un ras d'arbre d'un appareil électroménager, si vous demandez la livraison : vous pouvez demander le débarras de l'appareil usagé sans supplément.

### 3 Tri sélectif

Evitons de...

• mélanger toutes nos ordures ménagères sans tenir compte des déchets destinés à la collecte sélective.

### Ayons le réflexe de ...

→ trier nos ordures ménagères avant de les jeter : nous contribuons à diminuer les quantités de déchets et à les transformer en matériaux recyclables.

### CONSEIL +



### 4 Les animaux

Evitons de...

• laisser divaguer nos chiens et de laisser des objets de leur passage dans les escaliers, parties communes et espaces extérieurs.

### Ayons le réflexe de ...

→ tenir toujours en laisse notre animal de compagnie dans la cage d'escalier et l'accompagner jusqu'à la sortie.



**ATTENTION :**  
Le fait de laisser des déjections animales sur la voie publique est passible d'une amende de 150 Euros.

### CONSEIL +



• munissez-vous d'un sac plastique quand vous promenez votre chien afin de ramasser les déjections de votre animal et jeter le tout dans une poubelle.

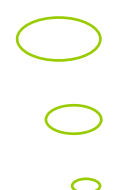


Remplacer le travail réalisé par les agents de propreté permet de garder un cadre de vie propre : c'est plus agréable et moins coûteux !

INFO +

3

chaumont.com



## ECONOMIES D'ENERGIE Conjuguons nos efforts

Vous pouvez faire des économies d'énergie par des gestes simples :



### Le chauffage

maintenez la température à 19 ° le jour et à 16 ° la nuit,

- . fermez rideaux et volets la nuit afin de mieux conserver la chaleur,
- . en cas d'absence prolongée, pensez à mettre le chauffage en position hors gel.



### L'eau

- . privilégiez les douches aux bains (100 bains = 500 douches),
- . soyez attentifs aux fuites d'eau : une chasse qui fuit représente 16 litres/heure et un robinet qui goutte 4 litres/heure,
- . ne laissez pas couler l'eau inutilement lors du brossage des dents, du rasage ou de la vaisselle,



## Sensibiliser aux gestes éco citoyens via le journal des locataires



### L'électricité

- . éteignez la lumière lorsque vous quittez une pièce,
- . ne laissez pas en veille les appareils électriques (utilisez des coupe-veille),
- . utilisez des ampoules basse-consommation dans les pièces de vie,
- . en cas d'achat d'appareils électroménagers, vérifiez l'étiquette énergétique et choisissez un appareil de classe A ou B (les plus économiques),



### Ventilation

- . ne bouchez pas les entrées d'air ou bouche d'extraction et dépoussiérez-les régulièrement,
- . si vous bénéficiez d'une ventilation mécanique contrôlée (VMC), en cas d'arrêt ou de bruit anormal, contactez votre prestataire



PROXISERVE : 0821. 082. 717  
VOUS AUSSI ADOPTEZ  
L'ECO ATTITUDE !

Chaumont  
Habitat



## Dessine moi ton quartier de demain

Chaumont Habitat initie les plus jeunes au développement durable par le biais d'un **concours de dessins**

Le quartier imaginé devra être réalisé dans le **respect de la nature** (tri sélectif, réduction des déchets, pollution, chauffage écologique, économies d'énergie et d'eau...)

L'objectif est de **sensibiliser les locataires, par le biais de leurs enfants**, aux enjeux du développement durable pour l'avenir



Chaumont  
Habitat



# 5

## Les éco-gestes

### Le Chauffage

Le chauffage représente 70 % de notre facture énergétique. Pourtant quelques gestes simples permettent de réduire le budget de chauffage tout en préservant notre santé.



- mettez un pull plutôt qu'un tee-shirt dans les pièces de vie (19°) et ajouter une couette pour dormir dans les chambres (17°),
- mettez votre chauffage en mode **économique** (voir page 4) en cas d'absence de plusieurs heures,
- si vous aérez une pièce, éteignez le chauffage (5 minutes d'aération suffisent car votre logement est équipé d'un système de ventilation performant),
- la journée, laissez les volets ouverts pour profiter de la chaleur du soleil et la nuit, fermez-les pour éviter les **dépéditions de chaleur**.



### L'éclairage

L'éclairage représente environ 19 % de votre consommation annuelle d'électricité (hors chauffage et eau chaude sanitaire) et représente le 2ème poste de dépense.



- dépoussiérez régulièrement les ampoules pour gagner 40 % de lumière en plus,
- supprimez vos halogènes et installez **des lampes basse consommation**. Ces ampoules (fluo compactes plus chères à l'achat mais très vite rentabilisées) consomment jusqu'à 5 fois moins que les ampoules classiques. Par contre, la consommation d'un lampadaire halogène revient à 30 € par an.
- profitez au maximum de la lumière naturelle qui représente un **apport gratuit**,
- éteignez vos pièces à chaque fois que vous les quittez : 3 pièces allumées inutilement consomment autant qu'un réfrigérateur.



Chaumont  
Habitat



# Les éco-gestes



Chaumont  
Habitat



# Partenariat OPH de Saint Dizier, Conseil Général de la Haute Marne, la ville de Saint Dizier et le CCAS de Saint Dizier

Le 21 décembre 2009, signature d'un partenariat innovant dans le but de maîtriser sa facture d'énergie

Oph de Saint  
Dizier

Pendant un an 15 familles volontaires locataires de l'OPH de Saint Dizier et suivies par le CCAS bénéficient :

- d'un accompagnement mensuel
- de conseils pour maîtriser leur consommation d'énergie
- distribution d'un **KIT ENERGIE SOLIDARITE** (ampoules basse consommation, stop douche, thermomètre, magnets...) afin de diminuer le montant des factures d'énergie et d'eau
- Un bilan sera réalisé à l'issue de cette expérimentation

